





# **MEMORIA COLEGIO SAN IGNACIO 2023- 2024-2025**

# LIDERAZGO Y DIRECCIÓN INSTITUCIONAL

## Trayectoria y Transición de la Dirección del Colegio



### Gestión Danilo Frías

Cierre de un ciclo de 5 años de compromiso y dirección del Proyecto Educativo del Colegio.



### Dirección Paulina Cabezas

Periodo de transición y gestión directiva anual.



### Dirección Actual P. Paul Mackenzie, S.J.

Asume la Dirección para liderar el presente ciclo escolar, reforzando la identidad Institucional.

# PROYECTO EDUCATIVO

## Delineando nuestro futuro bajo el Ideario Común de la Red Educacional Ignaciana (REI)

### Un Proceso Participativo

Publicado en 2023, este proyecto es el resultado de un trabajo conjunto de todos los estamentos, alineando nuestra misión con el horizonte de la REI.



# PLAN DE DESARROLLO



El 2025 se publicó el **Plan de Desarrollo** que es una bajada del **Proyecto Educativo** con líneas de acción concretas en **seis ámbitos** que nos mueven para los próximos años:



1. Identidad Institucional



2. Educación de Calidad



3. Inclusión y Diversidad



4. Vida Comunitaria y Convivencia



5. Gestión de Personas



6. Infraestructura y Sostenibilidad

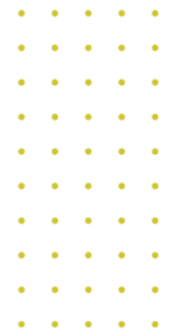


También fue realizado con la participación de **los distintos estamentos** del colegio.





# DIRECCIÓN PASTORAL Y FORMACIÓN





# DIRECCIÓN DE PASTORAL Y FORMACIÓN



Después de la pandemia el colegio fue volviendo a la normalidad y se reactivaron todas las actividades pastorales que le dan sentido a nuestra **educación integral**.

Las principales actividades realizadas cada año fueron las siguientes:



## 1. Encuentros con Cristo

de Pre Kinder a Octavo Básico, una vez en el año para todos los cursos.



## 2. Misas de Curso

inmediatamente después de haber vivido el encuentro con Cristo (desde el año 2024 se comenzaron a realizar con la presencia de los apoderados).



## 3. Misas de algunas generaciones de cursos:

cuartos, quintos, sextos, séptimos, octavos, primeros medios.



## 4. Actividades fundantes desde octavo a cuarto medio:



Campamento de la Amistad (8)



Caminata e introducción a los Ejercicios el 2025 (Iº Medio)



Trabajos de Invierno e introducción a los Ejercicios el 2025 (IIº Medio)



Trabajos de Fábrica (IIIº Medio)



Experiencia de Hospedería para Cuartos medios



# DIRECCIÓN DE PASTORAL Y FORMACIÓN



## 5. Eucaristías de Colegio en las fiestas principales con todo el colegio:

- Misa de Inicio año escolar.
- Misa de Pascua de Resurrección.
- Misa por el Día de San Ignacio.
- Misa por el Día de San Alberto Hurtado.
- Misa de Inicio del Mes de María.
- Misa de Fin de Año.

## 6. Movimientos Apostólicos:



MEJ



SCOUTS

(Grupo que ha ido creciendo en número, especialmente la RUTA).



## 7. A partir del año académico 2025, se implementó la siguiente actividad:

Ejercicios Espirituales de dos días (3° y 4° medios).





# PASTORAL PARA LAS FAMILIAS Y FUNCIONARIOS



- Eucaristías dos veces al mes los días sábados a las 18:00 hrs a partir del 2025.



- Celebraciones Semana Santa (viernes santo y Pascua).



- Catequesis primera comunión para papás de 3º y 4º básico.



- Ejercicios en la Vida Corriente abierto para familias.



- Ejercicios de cuatro días para funcionarios.



- Talleres formativos para familias.



- Jornada de familias nuevas (dos encuentros días sábados en la mañana).



- Inducción funcionarios nuevos durante el año.



- Participación en talleres formativos para funcionarios.



- Misa de Navidad abierta a toda la comunidad escolar.



- Taller de Espiritualidad Ignaciana.



- Actividades que organiza el Centro de familia: kermesse, tallarinata, talleres formativos.





# ÁREA SOCIOAFECTIVA Y CONVIVENCIA ESCOLAR





# ÁREA SOCIOAFECTIVA



Promovemos la salud mental, el bienestar personal y social para formar personas íntegras, libres para **amar y servir**.



## OBJETIVO DEL ÁREA

El objetivo del área socioafectiva es promover la salud mental, el bienestar personal y social de los y las estudiantes, a través del desarrollo de habilidades socioemocionales, actitudes, comportamientos y valores que les permitan desenvolverse y relacionarse positivamente en su entorno.

Asimismo, busca acompañar a niños, niñas y adolescentes en la construcción de su proyecto de vida, formando personas integradas, consecuentes y libres para **amar y servir**.



Bienestar personal



Convivencia escolar

## PROPÓSITOS FORMATIVOS



Fortalecer el bienestar emocional y la sana convivencia escolar.



Promover el desarrollo de habilidades socioemocionales.



Favorecer relaciones basadas en el respeto, la empatía y la solidaridad.



Acompañar el crecimiento personal y social de los estudiantes.



Contribuir a la formación integral de cada estudiante.

## HABILIDADES SOCIOEMOCIONALES



Autoconocimiento



Autorregulación



Comunicación asertiva



Empatía



Resolución pacífica de conflictos



Toma de decisiones responsables



## SELLO FORMATIVO

“ Formar personas conscientes, compasivas y comprometidas con los demás, capaces de construir relaciones sanas y aportar positivamente a la comunidad. ”



# Acompañamiento

## Individual

Contigo - Conmigo - Con el mundo

### Contener

Brindar apoyo en una situación de desregulación emocional

### Pesquisar

Conocer el contexto del o la estudiante para definir un plan de acción

### Derivar

Solicitar apoyo a profesionales externos en función de la necesidad detectada

## Grupal

### Hora de formación

Cada curso cuenta en su horario semanal con una hora de formación, en la que se trabaja en conjunto profesor jefe y equipo de apoyo

### Experiencias formativas

En coordinación con los equipos de apoyo, los estudiantes viven distintas experiencias formativas que se planifican de acuerdo a los objetivos de aprendizaje de cada nivel

### Jornadas y reuniones con familias

El programa de cada nivel cuenta con experiencias formativas para las familias, de acuerdo a las temáticas propias de cada curso, que se desarrollan como jornadas o reuniones.

# ACOMPañAMIENTO

**HORAS DE FORMACIÓN**

**CO-EDUCACIÓN - PROYECTO DE VIDA  
SALUD MENTAL - DIVERSIDAD/INCLUSIÓN**

Ciudadanía (familia -  
participación y  
pertenencia)

Desarrollo personal  
(identidad, autoestima y  
emociones)

Desarrollo interpersonal  
(convivencia escolar)

Bienestar y autocuidado

Sexualidad y afectividad

# PLAN DE HABILIDADES SOCIOEMOCIONALES

## PRIMER CICLO

### Pre-Kinder

Identificar su naturaleza como persona, considerando sus emociones básicas, el cuidado de su cuerpo y su capacidad de relacionarse con un otro y el contexto.

### Kinder

Reconocer emociones en sí mismo, misma y en las y los demás, logrando la expresión de éstas a través del cuerpo, respetando el espacio del otro y fomentando el buen trato.

### 1° Básico

Observar las características personales, emociones e intereses, desarrollando conductas protectoras para convivir pacífica y colaborativamente.

### 2° Básico

Describir y valorar habilidades, talentos y emociones en sí mismo, misma y en otras, otros, empleando conductas protectoras de manera empática, compasiva e inclusiva en su contexto.

# PLAN DE HABILIDADES SOCIOEMOCIONALES

## SEGUNDO CICLO

### 3° Básico

Comprender la función de las emociones, la importancia de expresarlas y regularlas, profundizando en su vida interior y la de otros y otros en relación al sentido de pertenencia y compromiso con la comunidad.

### 4° Básico

Reconocer estrategias de regulación emocional, comprendiendo que sus conductas influyen en otros y otros, favoreciendo a ambientes de aprendizaje y de sana convivencia escolar teniendo como ejemplo a la persona de Jesús.

### 5° Básico

Implementar estrategias de autoregulación y autocuidado, desarrollando la conciencia de sí mismas y sí mismos, vinculándose de manera respetuosa e inclusiva con la comunidad.

### 6° Básico

Diferenciar y aplicar estrategias de autoregulación emocional acorde al contexto, reconociendo en sí mismo, misma y en sus pares las conductas que contribuyen en su desarrollo, autocuidado y en el proceso de dar lo más, conectándose con su vida interior.

# PLAN DE HABILIDADES SOCIOEMOCIONALES

## TERCER CICLO

### 7° Básico

Implementar estrategias de resolución de conflictos contribuyendo positivamente a la conformación de una comunidad de curso, basada en el reconocimiento de necesidades, intereses y metas en común, como primer paso para detenerse y mirar su vida interior.

### 8° Básico

Integrar la práctica de la autovalidación y el reconocimiento de la diferencia en las relaciones interpersonales, promoviendo el bienestar físico, intelectual y moral siendo compasivos con ellos mismos, mismas y los demás.

### 1° medio

Construir relaciones interpersonales basadas en la equidad de género, el respeto por la diferencia, la empatía y la colaboración, potenciando el bienestar personal y grupal, teniendo experiencias de vida que las y los conduzcan a ser personas para los demás.

# PLAN DE HABILIDADES SOCIOEMOCIONALES

## CUARTO CICLO

### II° Medio

Comprende su vida interior reconociendo sus motivaciones y talentos para tener una aproximación a la toma de decisiones en cuanto a su proyecto de vida, de manera realista, autónoma y conscientes del contexto de la sociedad en la que vive.

### III° Medio

Experimenta un proceso de discernimiento para su proyecto de vida, considerando sus intereses, las necesidades del contexto y a lo que están llamados y llamadas comprometiéndose en la transformación a una sociedad más justa.

### IV° Medio

Revisar y diseñar su proyecto de vida, como primera elección vocacional, conscientes que son competentes y compasivos para poder cambiar la sociedad en la que viven, siendo personas para los demás.



# DIRECCIÓN ACADÉMICA



**4° BÁSICO**

<b>Año</b>	<b>Lenguaje</b>	<b>Variación</b>	<b>Matemática</b>	<b>Variación</b>
2023	305	-4	289	-1
2024	311	-6	299	-10
2025	307	-4	295	-4

**8° BÁSICO**

<b>Año</b>	<b>Lenguaje</b>	<b>Variación</b>	<b>Matemática</b>	<b>Variación</b>	<b>Historia, Geo y Cs. Soc.</b>	<b>Variación</b>
2017	258	-	303	-		
2019	262	-4	314	11	287	
2025	286	24	323	9	304	17







## 2° MEDIO

Año	Lenguaje	Variación	Matemática	Variación
2023	295	+46	350	+40
2024	291	-4	328	-22
2025	297	+6	320	+8

# Análisis de Rendimiento Institucional (2022-2025)

## PUNTAJE PROMEDIO PAES

ASIGNATURA	2022	2023	2024	2025 (Meta)	TENDENCIA
Competencia Lectora	753	729	702	747	 Recuperación
Matemática	697	796	798	825	 Crecimiento
Historia y Cs. Sociales	639	652	651	700	 Superación
Ciencias	630	654	604	642	 Estabilidad

## CUADRO COMPARATIVO RESULTADOS PAES POR NÚMERO DE ESTUDIANTES POR PUNTAJE Y AÑO (2022-2025)

### Competencia Lectora

Año	100-400	401-550	551-700	701-850	851-999	1000
2023	1	2	33	51	9	0
2024	1	5	49	37	9	0
2025	0	5	26	51	15	0

## CUADRO COMPARATIVO RESULTADOS PAES POR NÚMERO DE ESTUDIANTES POR PUNTAJE Y AÑO (2022-2025)

### Competencia Matemática 1

Año	100-400	401-550	551-700	701-850	851-999	1000
2023	0	5	23	29	33	6
2024	0	4	22	34	34	7
2025	0	4	15	28	42	7

## CUADRO COMPARATIVO RESULTADOS PAES POR NÚMERO DE ESTUDIANTES POR PUNTAJE Y AÑO (2022-2025)

### Competencia Matemática 2

Año	100-400	401-550	551-700	701-850	851-999	1000
2023	5	18	19	13	1	0
2024	9	26	18	8	0	0
2025	4	27	19	5	1	0

## CUADRO COMPARATIVO RESULTADOS PAES POR NÚMERO DE ESTUDIANTES POR PUNTAJE Y AÑO (2022-2025)

### Historia y Ciencias Sociales

Año	100-400	401-550	551-700	701-850	851-999	1000
2023	3	12	14	17	4	0
2024	2	14	13	13	8	0
2025	2	6	14	13	11	0

## CUADRO COMPARATIVO RESULTADOS PAES POR NÚMERO DE ESTUDIANTES POR PUNTAJE Y AÑO (2022-2025)

### Biología

Año	100-400	401-550	551-700	701-850	851-999	1000
2023	0	4	11	3	0	0
2024	0	6	5	2	0	0
2025	0	4	4	2	0	1

## CUADRO COMPARATIVO RESULTADOS PAES POR NÚMERO DE ESTUDIANTES POR PUNTAJE Y AÑO (2022-2025)

### Física

Año	100-400	401-550	551-700	701-850	851-999	1000
2023	0	1	12	8	0	0
2024	0	18	11	8	1	0
2025	0	4	8	6	1	0

## CUADRO COMPARATIVO RESULTADOS PAES POR NÚMERO DE ESTUDIANTES POR PUNTAJE Y AÑO (2022-2025)

### Química

Año	100-400	401-550	551-700	701-850	851-999	1000
2023	0	3	5	6	0	0
2024	0	2	7	1	2	0
2025	3	5	11	5	6	0

## CUADRO COMPARATIVO RESULTADOS PAES POR NÚMERO DE ESTUDIANTES POR PUNTAJE Y AÑO (2022-2025)

Factor de Selección	2023	2024	2025	Tendencia General
<b>Competencia Lectora</b>	Mayor concentración en 701-850 (51)	Baja en 701-850 (37) y sube 551-700 (49)	Vuelve a subir 701-850 (51) y aumenta 851-1000 (15)	Mejora sostenida en tramos altos
<b>Competencia Matemática 1</b>	Predominio en 851-1000 (39)	Aumenta a 41 en 851-1000	Gran aumento a 49 en 851-1000	Fuerte crecimiento en desempeño alto
<b>Competencia Matemática 2</b>	Concentración en 551-700 (19)	Similar tendencia (18)	Baja importante en 701-1000 y aumento en 401-550 (27)	Descenso en niveles altos
<b>Historia y Ciencias Sociales</b>	Mayor presencia en 701-850 (17)	Distribución equilibrada	Aumento en 551-700 (14) y 851-1000 (11)	Resultados variables
<b>Biología</b>	Mayoría entre 551-700 (11)	Baja general	Descenso importante en todos los rangos	Disminución de participación/resultados
<b>Física</b>	Concentración en 551-700 (12)	Mejora en 401-550 (18)	Disminución general	Resultados irregulares
<b>Química</b>	Resultados bajos y dispersos	Leve mejora	Aumento en 551-700 (11) y 851-1000 (6)	Tendencia positiva

# CURRÍCULUM COMPLEMENTARIO

Formación Integral: Más allá de la jornada académica

## 1. Pilar de Actividades Gratuitas (Formación y Talento) ✂

- **Deportes:** Selecciones oficiales que representan al Colegio.

## 2. Talleres Complementarios (Kínder a 4° Medio) 🎨

- **Extensión Horaria:** Actividades especializadas financiadas por los apoderados al término de la jornada.

**3. Academias:** Espacios de exploración académica y artística sin costo para las familias (Modelo implementado desde 2021 para integrar todas las actividades extracurriculares en un solo proyecto educativo).

## 4. Preparación para el Futuro 🎓

- **Preuniversitario Institucional:** Apoyo directo y focalizado para los estudiantes de enseñanza media, asegurando una transición exitosa a la educación superior.

# CURRÍCULUM COMPLEMENTARIO

 Área	 Inscripciones Oficiales 2024	 Inscripciones oficiales 2025
 1.-Deportes	<b>660</b> estudiantes	<b>700</b> estudiantes aprox
 2.-Talleres	<b>1.096</b> estudiantes	<b>1.442</b> estudiantes
 3.-Academias	<b>92</b> estudiantes	<b>124</b> estudiantes
 4.-Preuniversitario	<b>42</b> estudiantes	<b>66</b> estudiantes

## I. ÁREA DE DEPORTE EN EL COLEGIO SAN IGNACIO



Durante el año 2025 contamos con **24 categorías deportivas**, y se proyecta que para el año **2026** aumenten a **26 categorías**, incorporando las categorías superiores femeninas de **básquetbol y vóleibol**.



Se desarrollan distintas disciplinas deportivas, cada una organizada por categorías según rango etario: **fútbol, básquetbol, vóleibol, gimnasia y kárate**.



En nuestros deportes colectivos oficiales —**fútbol, básquetbol y vóleibol**— participamos en 1 torneo oficial por semestre, obteniendo importantes resultados deportivos e institucionales.



Una de las grandes novedades de los últimos años ha sido nuestra reincorporación a los **Juegos Deportivos Escolares** organizados por el **IND**, alcanzando resultados históricos para nuestra institución.



Como desafío a corto plazo, buscamos **equiparar la participación deportiva femenina** en torneos oficiales, ya que actualmente nuestras estudiantes participan solo durante un semestre competitivo al año.



## Algunos resultados relevantes 2025



Básquetbol masculino infantil UC  
(vicecampeones)



Básquetbol masculino infantil Libascopar  
(campeones)



Básquetbol masculino intermedia UC  
(vicecampeones)



Básquetbol masculino intermedia Libascopar  
(vicecampeones)



Básquetbol femenino mini UC  
(tercer lugar)



Fútbol masculino intermedia Afutcop  
(campeones)



Voleibol masculino U16 (1S), liga metropolitana  
(cuarto lugar)



Voleibol masculino U16 (1S), liga metropolitana  
(campeón plata)



Voleibol Masculino U16 (2S), liga Metropolitana  
(4° lugar)



Básquetbol Masculino U13, Nacional Jesuita Osorno  
(2° Lugar)



Básquetbol U16 Varones, Nacional Jesuita SIAO  
(primer lugar)



Básquetbol masculino U14, IND,  
(segundo lugar región metropolitana)



Fútbol masculino selección de media, Nacional Jesuita La Misión  
(primer lugar)



Fútbol masculino SUB 14, IND  
(Tercer lugar región metropolitana)



Voleibol Femenino y masculino U14, IND  
(Finalistas comunales)



## II. TALLERES AÑO 2025 - COLEGIO SAN IGNACIO



El año 2024 hubo **39** talleres,  
y el 2025 se realizaron **50**.

2024

**39**  
talleres



2025

**50**  
talleres



**Kinder:**

- Jardín deportivo (3 días en la semana)
- Teatro infantil
- Cuenta cuentos



**Primeros y segundos básicos:**

- Ballet
- Yoga
- Escuela de básquetbol 1
- Patinaje inicial
- Escuela de fútbol 1 y 2
- Gimnasia nivel 1
- Karate
- Monstruos de colores
- Taller de lectura
- Canto y expresión musical



**Terceros y cuartos básicos:**

- Arte y grabado
- English club
- Teatro
- Taller de pre piano



**Terceros a sextos básicos:**

- Escalada
- Patinaje avanzado
- Tenis 10S
- Comics (3 a 8 básico)
- Robótica
- Taller de guitarra
- Conjunto instrumental



## II. TALLERES AÑO 2025 – COLEGIO SAN IGNACIO

### Quintos a octavos básicos:



Ajedrez



Baile y coreografía



Tenis de mesa



K-POP



Tenis



Judo



Voleibol sub 11



Taekwondo



Taller de guitarra



Fotografía Digital



Videojuegos



Taller de piano



### Séptimos a Terceros medios:



Acondicionamiento físico



Escuela de Atletismo



Robótica avanzada



Taller de bandas



### Talleres para familias:



Baile entretenido



Vóleibol papás



Vóleibol mamás



Fútbol papás



Fútbol mamás



Básquetbol mixto



Nuestros talleres buscan desarrollar habilidades, fomentar la vida sana, la creatividad, el trabajo en equipo y la integración de toda nuestra comunidad educativa.



COLEGIO  
SAN IGNACIO

## 3. ACADEMIAS



Se realizaron cinco academias en 2024;  
y nueve academias en 2025:



### ACADEMIAS 2025



Folclore



Debate



Teatro



Habilidades  
Científicas



Canto popular



Canto musical



Teatro musical



Orquesta



## 4.-Preuniversitario

## Preuniversitario

 Niveles		 Inscritos 2024	 Inscritos 2025
 Matemática	3° - 4° medio	20	29
 Lenguaje	3° - 4° medio	8	17
 Biología	3° - 4° medio	14	13
 Química	3° - 4° medio	9	16
 Física	3° - 4° medio	5	7
 Historia	3° - 4° medio	-	7
 Total <b>42</b> estudiantes		 Total <b>66</b> estudiantes	



# DIRECCIÓN PERSONAS Y RECURSOS

## Datos de nuestra comunidad educativa



1.147 familias

Hijos	%
1	56,9%
2	38,4%
3	4,1%
4	0,1%

Estudiantes

1.454 / año 2023

1.481 / año 2024

1.466 / año 2025



104 docentes

32 profesional de apoyo

10 docente administrativo

19 administrativos

19 auxiliares de servicio



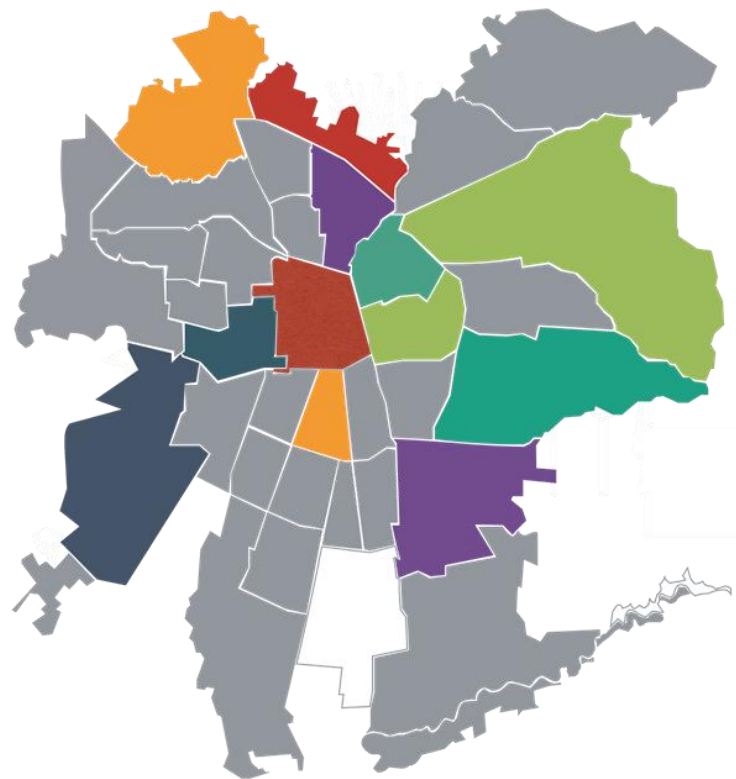
39% niñas (Pk° a 2°M)



61% niños

# COMUNAS CON LA MAYOR CONCENTRACIÓN DE MATRÍCULA

Representa el 87%	PERIODO		
	2023	2024	2025
<b>Comuna</b>			
Santiago	46,0%	44,6%	44,4%
San Miguel	11,5%	11,5%	12,4%
Providencia	6,2%	6,5%	6,4%
Ñuñoa	5,7%	6,4%	5,7%
Pudahuel	4,6%	4,6%	4,6%
Maipú	3,3%	2,4%	3,5%
La Florida	1,6%	1,3%	1,5%
Estación Central	1,8%	1,4%	1,5%
Colina	1,6%	1,6%	1,5%
Huechuraba	2,1%	1,7%	1,9%
LA CISTERNA			
Quilicura	1,6%	1,2%	1,3%
Las Condes	2,2%	1,9%	1,6%



# RESULTADO EJERCICIO PERIODO 2023 /24 /25



	OPERACIONES		
	2023	2024	2025
Ingresos Operacionales	\$ 6.052.995.281	\$6.449.181.337	\$6.646.341.979
Ingresos No Operacionales	\$ 124.088.161	\$ 128.107.432	\$ 138.318.818
<b>TOTAL INGRESOS</b>	<b>\$ 6.177.083.442</b>	<b>\$6.577.288.769</b>	<b>\$6.784.660.797</b>
Egresos Operacionales	\$ 6.186.528.418	\$6.457.701.608	\$6.713.510.857
Egresos No Operacionales	\$ 25.894.386	\$ 37.996.489	\$ 40.941.902
<b>TOTAL EGRESOS</b>	<b>\$ 6.212.422.804</b>	<b>\$6.495.698.097</b>	<b>\$6.754.452.759</b>
<b>RESULTADO ACUMULADO</b>	<b>\$ -35.339.362</b>	<b>\$ 81.590.672</b>	<b>\$ 30.208.038</b>



## Detalle 2025

Ingresos		%
Matrícula	\$ 581.177.932	8,7%
Colegiatura	\$ 5.922.485.785	89,1%
Donaciones	\$ 30.000.000	0,5%
Otros ingresos operacionales	\$ 112.678.262	1,7%
<b>Total Ingresos Operacionales</b>	<b>\$6.646.341.979</b>	
Gastos		%
Remuneraciones y Beneficios	\$-5.223.002.305	80,3%
Gastos Función Docente	\$ -419.651.625	6,5%
Gastos Función Administración	\$ -534.030.739	8,2%
Gastos Mantención	\$ -324.175.120	5,0%
	<b>-\$6.500.859.789</b>	

Depreciación Activo Fijo	\$ -165.236.560
Castigo Cuentas Incobrables	\$ -47.414.508
	<b>-\$212.651.068</b>
<b>Total Egresos Operacionales</b>	<b>-\$6.713.510.857</b>
<b>Resultado de la Operación</b>	<b>-\$67.168.878</b>
<b>Resultado no operacional</b>	<b>\$97.376.916</b>
<b>Resultado del Ejercicio</b>	<b>\$30.208.038</b>

## INGRESOS AÑO 2025

Ingresos	
Matrícula	\$ 581.177.932
Colegiatura	\$ 5.922.485.785
Donaciones	\$ 30.000.000
Otros ingresos operacionales	\$ 112.678.262
<b>Total Ingresos Operacionales</b>	<b>\$6.646.341.979</b>

### Beneficios socio económicos

Ítem	Real 2023	Real 2024	Real 2025
Cant. Estudiantes	1446	1480	1473
%	8,9%	8,5%	8,6%
% Ayudas socioeconómicas	6,70%	6,43%	6,11%
Y becas	96,2 Coleg. equiv.	95,2 Coleg. equiv.	90 Coleg. equiv.
% Rebajas de	0,49%	0,49%	0,50%
contingencia	7,1 Coleg. equiv.	7,3 Coleg. equiv.	7 Coleg. equiv.
% rebaja hijos de funcionarios	1,67% 24 Coleg. equiv.	1,62% 24 Coleg. equiv.	2,00% 29 Coleg. equiv.

### Aumento Real Colegiatura

Aumento en colegiaturas en los últimos 6 años / SIAO						Acumulado en los últimos 6 años
2020	2021	2022	2023	2024	2025	Total
IPC + 0,5 %	IPC + 0 %	IPC + 0%	IPC - 1 %	IPC + 0 %	IPC + 0,5 %	IPC + 0%

## GASTOS PERIODO 2025

Gastos	
Remuneraciones y Beneficios	\$-5.223.002.305
Gastos Función Docente	\$ -419.651.625
Gastos Función Administración	\$ -534.030.739
Gastos Mantención	\$ -324.175.120
	<b>-\$6.500.859.789</b>

**80,3%**

De los gastos  
corresponde a  
Remuneraciones y  
Beneficios

Función Docente

**6,5%**

Gastos directamente relacionados  
con la docencia:

- Talleres
- Materiales docentes
- Gastos de pastoral

Función Administración

**8,2%**

Corresponde a los  
servicios básicos

**5%**

Gastos de mantención  
General



# **TRABAJOS DE MANTENCIÓN E IMPLEMENTACIÓN ÁREA SOPORTE TECNOLÓGICO**

# FORTALECIMIENTO TECNOLÓGICO E INVERSIÓN 2025

## 1. RESUMEN DE INVERSIÓN ANUAL



## 2. EJES DE TRABAJO REALIZADOS (ORGANIZADOS POR ÁREAS)

Infraestructura y Redes	Gestión de Equipamiento	Seguridad y Multimedia
<ul style="list-style-type: none"><li>• Cambio de Firewall y reconfiguración de red.</li></ul>	<ul style="list-style-type: none"><li>• 28 equipos nuevos en áreas admin. y pedagógicas.</li></ul>	<ul style="list-style-type: none"><li>• Mantenición de Cámaras de Seguridad.</li></ul>
<ul style="list-style-type: none"><li>• Reposición de conectores de red y cables HDMI.</li></ul>	<ul style="list-style-type: none"><li>• Mantenición, limpieza y formateo general.</li></ul>	<ul style="list-style-type: none"><li>• Optimización de Sistema de Alarma Ajax.</li></ul>
<ul style="list-style-type: none"><li>• Retiro de jaulas de proyectores (modernización).</li></ul>	<ul style="list-style-type: none"><li>• Inventario y mantención de Chromebooks (Biblioteca y Sam).</li></ul>	<ul style="list-style-type: none"><li>• Calibración de sonido en Auditorio y Mixer volante.</li></ul>
<ul style="list-style-type: none"><li>• Mantención Laboratorio de Computación.</li></ul>	<ul style="list-style-type: none"><li>• Soporte técnico a Notebooks de aula.</li></ul>	<ul style="list-style-type: none"><li>• Mantención preventiva de Proyectores.</li></ul>



## RENOVACIÓN DE LA INFRAESTRUCTURA DEL COLEGIO

# PLAN DE MEJORAS Y MANTENCIÓN VERANO 2025

Infraestructura renovada para un entorno educativo de excelencia.

## 1. Renovación de Espacios y Confort 🏡

- Eficiencia Energética: Habilitación de 2 salas con Termopanel y cambios estratégicos de ubicación de cursos.
- Gestión Interna: Remodelación y cambio de oficinas para Administración y Dirección.
- Estética Institucional: Pintura interior integral (salas, oficinas y pasillos) y pulido/vitrificado de todos los pisos.

# PLAN DE MEJORAS Y MANTENCIÓN VERANO 2025

Infraestructura renovada para un entorno educativo de excelencia.

## 2. Áreas Deportivas y Recreativas 🏀

- Canchas: Reparación de la Cancha Central y el Patio de Preescolar.
- Gimnasio: Demarcación reglamentaria de líneas en Gimnasio y "Bombonera".
- Soporte: Mantención de mamparas y reparación del sistema hidropack del gimnasio.

# PLAN DE MEJORAS Y MANTENCIÓN VERANO 2025

Infraestructura renovada para un entorno educativo de excelencia.

## 3. Áreas Deportivas y Recreativas 🏆

- Canchas: Reparación de la Cancha Central y el Patio de Preescolar.
- Gimnasio: Demarcación reglamentaria de líneas en Gimnasio y "Bombonera".
- Soporte: Mantención de mamparas y reparación del sistema hidropack del gimnasio.

## 4. Infraestructura Crítica y Especializada 🔧

- Laboratorios: Remodelación completa de las salas de Inglés.
- Servicios Centrales: Reparación del manifold de calderas (sistema de calefacción).
- Higienización: Operativo de limpieza profunda y mantención en todas las salas, talleres y laboratorios del colegio.

# INICIO DE OBRAS DE 2024



# OTRAS MANTENCIONES Y REPARACIONES

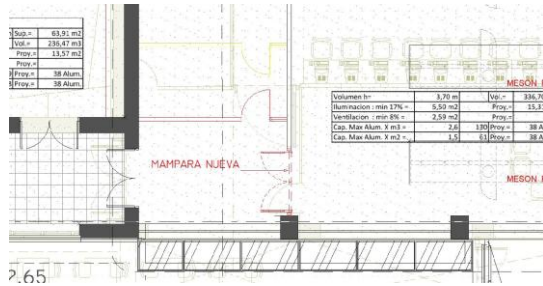


# OTROS PROYECTOS

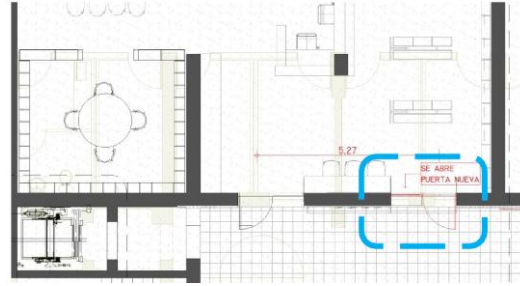
## FEAO

- Instalación red humeda
- Revestimiento contra fuegos tercer piso
- Puerta evacuacion biblioteca
- Mampara laboratorio de ciencias

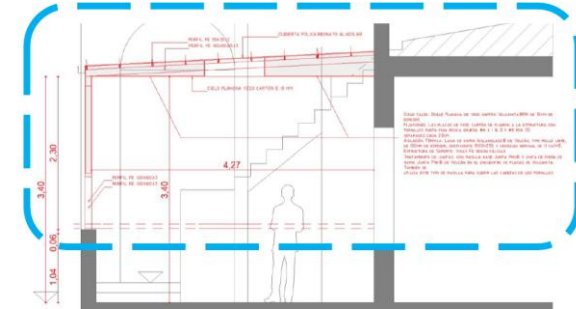
MAMPARA PUERTA LAB CIENCIAS



PUERTA EVACUACIÓN BIBLIOTECA



REVESTIMIENTO CONTRA FUEGO CIELO EXISTENTE



RED HUMEDA

- Instalación de 18 llaves de bola de 1".
- Instalación de 6 llaves de bola de 2", 6 tees de bronce de 2", 12 terminales H-E de bronce de 2", y 6 codos de bronce de 2", para la conexión a la matriz de agua (alimentación por techo).
- Instalación de 160 metros de cañería galvanizada de 2" ranurada.
- Instalación de 70 metros de cañería galvanizada de 1" y 25 metros de cañería de cobre de 1".
- Instalación de codos, terminales H-E, tees y coplas de bronce de 1".
- Instalación de codos victaulic de 2" (90° y 45°), ranurados.
- Instalación de coplas hidráulicas victaulic de 2" y tees mecánicas victaulic de 2" x 1".
- Instalación de terminales ranurados victaulic de 2" y de 1", con hilo H-E.
- Instalación de escuadras y soportes para cañerías de 2" y 1", ancladas a muros.
- Instalación de gasfitería completa.
- Terminaciones y pintura general.

