



"Formando Hombres y Mujeres para los demás"



FUNDACIÓN SAN IGNACIO
COLEGIO SAN IGNACIO

PLAN INTEGRAL DE SEGURIDAD ESCOLAR

SINTESIS DE PLAN DE EMERGENCIA Y
EVACUACION

"Formando Hombres y Mujeres para los demás"



OBJETIVO DEL PLAN:

Velar por la integridad física de los estudiantes y adultos que se encuentran en el Colegio San Ignacio, durante situaciones de emergencias que constituyan riesgos para su vida.

INTEGRANTES:

En el Comité están representadas distintas áreas del Colegio, a través de sus responsables respectivos. En el 2025 las personas responsables y sus áreas respectivas son las siguientes:



Nombre	Estamento	Departamento	Rol	Contacto
Paul Mackenzie	Director	Dirección	Liderazgo y Coordinación de Comité	Paul.mackenzie@colegiosanignacio.cl
Rodrigo Ulloa	Director Personas y Recursos	Administración	Coordinador de Emergencia	Rodrigo.ulloa@colegiosanignacio.cl
Waldo Carrizo	Jefe Mantenimiento	Mantenimiento	Coordinador de Emergencia	Waldo.carrizo@colegiosanignacio.cl
Mariela Ordenes	Representante Centro de Padres y Madres	Apoderada	Monitores de Evacuación y Emergencia	Presidencia.cfsi@colegiosanignacio.cl
Claudio Larraín	Representante de Docentes	Docentes	Monitores de Evacuación y Emergencia	Claudio.larrain@colegiosanignacio.cl
Jorge Délano	Representante Convivencia Escolar	Convivencia Escolar	Monitores de Evacuación y Emergencia	Jorge.delano@colegiosanignacio.cl
Agustín Sepúlveda Henríquez	Representante Centro de Alumnos/as	Estudiante	Monitores de Evacuación y Emergencia	agustin.sepulveda.henriquez@colegiosanignacio.cl
Juan Pablo González	Administrativos	Prevención de Riesgos	Encargado de P.I.S.E	Juan.gonzalez@colegiosanignacio.cl
Diego Lizana	Mutual de Seguridad	Mutual de Seguridad	Asesoría en P.I.S.E	dlizana@mutual.cl

III.- DEFINICIONES.

a) Plan de Control de Emergencias.

Corresponde al sistema por medio del cual se han establecidos las organizaciones y medios orientados al control de potenciales emergencias en las instalaciones, tendientes a minimizar sus efectos y secuelas.

a) Emergencia.

Corresponde a cualquier situación no deseada y fuera de control que atente contra la vida de las personas que trabajan en las instalaciones, la propia instalación y que ocasionen daños a terceros e impactos negativos en el medio ambiente.

a) Equipos de Emergencia.

Corresponden a todos aquellos equipos menores y mayores destinados a la alerta temprana o a la intervención inicial en casos de emergencias con la finalidad de aplacar sus efectos y rescatar vidas.

a) Simulacro.

Corresponde a la actividad orientada a la simulación de situaciones de emergencias orientada a practicar los procedimientos y sistemas de respuesta frente a emergencias



ACTITUDES Y RESPONSABILIDADES PREVIAS A LA EMERGENCIA

El Desarrollo del Plan de Seguridad Escolar SIAO requiere que todas las personas del Colegio comprendan, interioricen y aprendan el Plan. Esto implica un paso inicial que se refiere a las actitudes y responsabilidades que le caben especialmente a cada adulto antes de un caso de simulacro o de emergencia real.

Actitudes y responsabilidades del Profesor/a Jefe:

- Instruir y entrenar a su curso sobre la importancia de estar alertas a posibles emergencias y la necesidad de actuar con sentido común y con tranquilidad, respetando los procedimientos del Plan.
- Explicar en detalle las distintas situaciones de emergencia que pueden producirse.
- Realizar un ensayo con su curso, previo al ensayo general, respetando los procedimientos del Plan.
- Orientar a los estudiantes para que sepan dirigirse a su lugar designado en la zona segura, en caso que la emergencia se produzca estando en otra sala, recreo, almuerzo, actividades extra programáticas u otro.

Actitudes y responsabilidad de todos los adultos:

- Informar al miembro del Comité de Gestión de Emergencias que corresponda, si uno no se siente capaz de mantener la calma bajo situaciones de emergencia, y por tanto no va a ser capaz de asumir responsabilidades en el caso de simulacro o emergencia real.
- Cumplir las tareas asignadas por el Comité de Gestión de Emergencias.

Actitudes y responsabilidades de Directores y Asistentes de Ciclo:


- Velar porque se cumpla lo estipulado en este plan.
- Asistir a los profesores en situaciones puntuales con estudiantes que queden pendientes en las salas de clases.



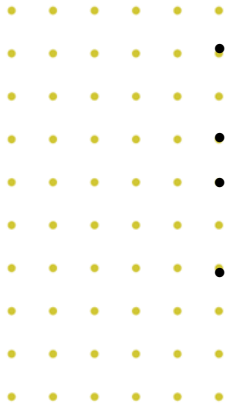
TIPOS DE EMERGENCIAS:

- a) INCENDIOS
- b) EXPLOSIONES, ESTALLIDOS Y DEFLAGRACIONES
- c) SISMOS
- d) ASALTOS, CONFLICTOS, MALOS TRATOS
- e) OTRAS SITUACIONES

FASES DE DESARROLLO DE LA EMERGENCIA:

- Fase 1 o Fase de **CONTENCIÓN** al interior de la sala durante la emergencia.
 - Fase 2 o de **EVACUACIÓN** por curso a las zonas de Seguridad al **SONAR** la alarma.
 - Fase 3 o Fase de **VERIFICACIÓN** de asistencia en la zona de seguridad.
 - Fase 4 o Fase de **EVALUACIÓN** del comité de emergencia.
 - Fase 5 o Fase de **IMPLEMENTACIÓN** de la decisión del comité.
- 





¿Qué pasa si la Zona de Seguridad NO esta disponible ?

- El Comité de Emergencia declara que la zona no esta disponible.
- SOLO El Comité de Emergencia, Carabineros, PDI, Armada, debe hacer llamado a evacuar hacia calle Padre Alonso de Ovalle.
- En caso de sismo de mayor intensidad o algún otro tipo de emergencia que lo amerite. Cuando no esté disponible una zona de seguridad dentro del colegio, esta, estará fuera del colegio, en calle Padre Alonso de Ovalle, saliendo por Salida de emergencia del Hall principal, este proceso debe ser realizado, manteniendo la calma, en forma ordenada, y prestando atención al entorno.



También se debe considerar un equipo que corte el transito de Padre Alonso de Ovalle con los conos de estacionamiento o vayas de perimetrales.

- Una vez ya evacuado todo, el comité de emergencia hará un catastro de las instalaciones, mediante una inspección general de las dependencias.



PROCEDIMIENTO DE EMERGENCIA EN CASO DE SISMO:

Responsabilidades generales al interior de las salas de clases, talleres, laboratorios, gimnasio y aulas en general:

- Las acciones a realizar son las siguientes:
 - Los estudiantes se alejan de las ventanas.
 - Las puertas de acceso a la sala se abren por el encargado del curso, que es el estudiante más cercano a ellas.
 - Las cortinas o persianas existentes se cierran por los estudiantes más próximos a ellas, para evitar el peligro por la rotura de vidrios.
 - Los estudiantes deben protegerse al costado de sus mesas no bajo ellas o un escritorio de rodillas, mueva su silla y siempre protegiéndose la cabeza y el cuello con los brazos.
 - Los estudiantes se incorporan sólo después de que el sismo ha terminado.
 - El curso no debe salir de la sala durante el sismo.
 - El curso sale de la sala después del sismo SÓLO si hay orden de evacuación (la que será dada por el toque de la Sirena de Emergencia, Alarma de megáfonos y/o de la Campana Centenaria.
 - Las personas que estén en talleres, laboratorios, etc. cortan el suministro de gas de calefactores, mecheros y otros. Antes de evacuar. Se cercioran en conjunto con monitores y equipos designados para los cortes correspondientes.

Emergencia en caso de sismo estando estudiantes en recreo o en actividad extra escolar:

- Si los estudiantes se encontrarán en los patios, deberán buscar un lugar libre de caída de objetos de altura (ej: vidrios, cornisas).
- Si los estudiantes se encontrarán en los pasillos del segundo o tercer piso, deberán buscar la sala de clases más cercana, ingresar a ella y proceder a las acciones que se contempla para dicho lugar.
- Una vez dada la señal de alarma que indica la Fase 1, los adultos ayudarán para que los estudiantes se trasladen a su zona de seguridad correspondiente.
- Una vez finalizado el sismo y si NO se escuchó la señal de alarma, continúa la rutina del Colegio.

Emergencia en caso de sismo estando los estudiantes en el casino:

- Los estudiantes deben protegerse de la misma manera que si estuvieran en las salas de clases y alejándose de las ventanas.
- Los estudiantes deben emplear la vía de evacuación definida y señalizada para trasladarse a su respectiva zona de seguridad de la Fase 1.
- Una vez finalizado el sismo y si NO se escuchó la señal de alarma, continúa la rutina del Colegio.



RECUADRO CAMINO DE AULAS A ZONA SEGURIDAD

A continuación en recuadro se mencionara el camino que recorre cada curso correspondiente y sector que no es Aula de clases



CURSO Y RECINTO	VIA DE EVACUACIÓN
Kinder A, B, C y D	Les corresponde EL SECTOR SUR de la Zona de Seguridad. Salen y se dirigen al Pasillo Central, pasando frente a la Sala de Recursos y los baños del Pre escolar. En el pasillo central caminan hacia el norte (calle Alonso Ovalle) hasta el arco que no tiene baranda, N°13 accediendo a zona segura por la rampa de acceso hasta el lugar asignado que les corresponde.
Pre Kinder A,B,C y D.	Les corresponde EL SECTOR SUR de la Zona de Seguridad. Toman el pasillo sur y luego caminan siguiendo las vías de evacuación hacia el Pasillo Central. En el pasillo central caminan hacia el norte (calle Alonso Ovalle) hasta el arco que no tiene baranda, N° 13 accediendo a zona segura por la rampa de acceso hasta el lugar asignado que les corresponde.
1ºA, 1ºB, 1ºC,	Les corresponde EL SECTOR CENTRO de la Zona de Seguridad. Se dirigen a escalera frente a oficina de asistentes de ciclo (Escalera 3) y bajan al Pasillo Central. En el pasillo central caminan hacia patio hasta el <u>arco N°8,9 o 10</u> entrando al patio central hasta el lugar asignado que les corresponde.
2ºA, 2ºB, 2ºC. (Segundo piso)	Les corresponde EL SECTOR CENTRO NORTE de la Zona de Seguridad. Se dirigen a escalera frente a Asistentes de Ciclo (Escalera 3) y bajan al Pasillo Central. En el pasillo central caminan hacia patio hasta el <u>arco N°7, 8 o 9</u> entrando al patio central hasta el lugar asignado que les corresponde.
3ºB, 3ºC, Biblioteca CRA, Salas de Ingles. (Segundo piso)	Les corresponde EL SECTOR CENTRO SUR de la Zona de Seguridad. Se dirigen hacia Escalera 4, siguiendo las vías de evacuación, bajan por la escalera, caminan hasta <u>arco N° 10, 9 o 8</u> y entran al patio central hasta el lugar asignado que les corresponde.
3ºA, 4ºA, 4ºB, 4ºC (Segundo Piso)	Les corresponde EL SECTOR SUR de la Zona de Seguridad. Se dirigen hacia la escalera que baja en Gimnasio, siguiendo las vías de evacuación y bajan al patio central entrando hasta el lugar asignado que les corresponde.



CURSO Y RECINTO	VÍA DE EVACUACIÓN
5°B, 5°C. 6°A, 6°B, 6°C. Dpto. Inclusión. (Tercer piso)	Les corresponde EL SECTOR SUR de la Zona de Seguridad . Se dirigen hacia la Escalera 4 bajan hacia el primer piso. En el pasillo central caminan hacia el norte (calle Alonso Ovalle) hasta el <u>arco #9,10</u> con señalética de evacuación entrando al patio central hasta el lugar asignado que les corresponde.
5°A. (Tercer piso)	Les corresponde EL SECTOR SUR de la Zona de Seguridad . Se dirigen hacia la escalera frente a Directora de 2° Ciclo, (Escalera 3) bajan hacia el primer piso. En el pasillo central caminan hacia el norte (calle Alonso Ovalle) hasta el <u>arco #10 o 9</u> con señalética de evacuación, entrando al patio central hasta el lugar asignado que les corresponde.
7°A, 7°B, 7°C. (Tercer piso)	Les corresponde EL SECTOR SUR de la Zona de Seguridad . Se dirigen hacia la escalera frente a Directora de 2° Ciclo, (Escalera 3) bajan hacia el primer piso. En el pasillo central caminan hacia el norte (calle Alonso Ovalle) hasta el <u>arco #10 o 9</u> con señalética de evacuación, entrando al patio central hasta el lugar asignado que les corresponde.
8°A, 8°B, 8°C, I°A, I°B, I°C. (Tercer piso)	Les corresponde EL SECTOR NORTE de la Zona de Seguridad . Se dirigen a la escalera frente a oficina de Directora de 3° Ciclo, (Escalera 2) bajan hacia el primer piso. En el pasillo central caminan hasta el <u>arco #6, 7 o 8</u> con señalética de evacuación, entrando al patio central hasta el lugar asignado que les corresponde.
II°B, II°C, Laboratorio Tecnología. Sala Musica 1 y Sala Musica 2. Apoyo 3° Ciclo. (Tercer piso)	Les corresponde EL SECTOR NORTE de la Zona de Seguridad . Se dirigen hacia la Escalera 1 siguiendo las vías de evacuación, bajan hacia el primer piso, y caminan hacia el Pasillo Central. En el Pasillo Central caminan hacia el sur (Vidaurre) hasta el <u>arco #6</u> con señalética de evacuación, entrando a patio central hasta el lugar asignado que les corresponde.



<p>III^oA, III^oB, (Segundo piso)</p>	<p>Les corresponde EL SECTOR NORTE de la Zona de Seguridad. Se dirigen a la Escalera 2 frente a oficina de Dirección 4^o Ciclo, bajan hacia el primer piso. En el pasillo central caminan hacia el poniente hasta el <u>arco #6</u> (arco frente a la escalera) con señalética de evacuación, entrando al patio central hasta el lugar asignado que les corresponde.</p>
<p>II^oA, III^oC, IV^oA, IV^oB, IV^oC, Dpto Ciencias. Auditorio, Biblioteca. (Segundo Piso) (Terraza)</p>	<p>Les corresponde EL SECTOR NORTE de la Zona de Seguridad. Se dirigen hacia la escalera norte (Alonso Ovalle) siguiendo las vías de evacuación, bajan hacia el primer piso, y caminan hacia el Pasillo Central. En el Pasillo Central caminan hacia el sur (Vidaurre) hasta el <u>arco #6</u> con señalética de evacuación, entrando a patio central hasta el lugar asignado que les corresponde.</p>
<p>Para caso de Estudiantes con movilidad reducida</p>	<p>Primero asegurarse de Retirar sillas, alfombras u otros elementos que impidan el libre tránsito. Luego se acerca a Silla de Evacuacion Lince, Ubicada en Segundo y Tercer piso, ambas al costado de oficina de Directores, genera las maniobras para montar a persona en silla de evacuación, la asegura, y comienza el traslado a zona de seguridad. Importante NO USAR ascensores en casos de sismos e incendios. La forma de moverse también es muy importante. Hazlo de forma fluida y suave, sin movimientos bruscos. Trasladar a la zona de seguridad, en compañía de la persona designada para ello: Personas designadas son: Tomas Chandía, Paola Gutiérrez, Ella López, Diego Hidalgo, Felipe Volta.</p>



CURSO Y RECINTO	VÍA DE EVACUACIÓN
Hall de entrada, oficinas de administración, rectoría, bunker, locutorios. (Primer piso)	Se dirigen hasta el Pasillo Central. En el Pasillo Central caminan hacia el sur (Vidaurre) hasta el arco #6, o bien por el ingreso frente a Enfermería , entrando a patio central hasta el lugar asignado que les corresponde. <u>No se utilizan los senderos de la pileta.</u>
Casino (Primer piso)	Zona de almuerzo estudiantes y zona de almuerzo de Colaboradores/as, deben evacuar sólo por las puertas de acceso correspondientes, hacia el Pasillo Central. En el pasillo central caminan hacia el poniente hasta el arco #6 o 7 (arco frente al acceso del casino) con señalética de evacuación, entrando al patio central hasta el lugar asignado que les corresponde.

<p>Lab de Ciencias (Segundo piso)</p>	<p>Se dirigen por pasillo siguiendo la señalética de evacuación hacia Escalera 1, bajan al primer piso hasta el Pasillo Central. En el Pasillo Central caminan hacia el sur (Vidaurre) hasta el arco # 7 con señalética de evacuación, entrando a patio central hasta el lugar asignado que les corresponde.</p>
<p>Sala de Inglés (Segundo piso, frente a Baño de Niñas)</p>	<p>Se dirigen hacia Escalera 1, bajan al primer piso hasta el Pasillo Central. En el Pasillo Central caminan hacia el sur (Vidaurre) hasta el arco #6 con señalética de evacuación, entrando a patio central hasta el lugar asignado que les corresponde.</p>
<p>Sala Innovación (CRA) (Segundo piso)</p>	<p>Se dirigen por pasillo siguiendo la señalética de evacuación hacia Escalera 4, bajan al primer piso hasta el Pasillo Central. En el pasillo central caminan hacia el norte (calle Alonso Ovalle) hasta el arco #10, 13 con señalética de evacuación, entrando al patio central hasta el lugar asignado que les corresponde.</p>
<p>Lab. de Inglés. 1, 2. (Segundo piso)</p>	<p>Desde cualquiera de las salas que componen el Laboratorio, se dirigen a la puerta y luego a Escalera 4, bajan al primer piso hasta el Pasillo Central. En el pasillo central caminan hacia el norte (calle Alonso Ovalle) hasta el arco #8 con señalética de evacuación, entrando al patio central hasta el lugar asignado que les corresponde.</p>
<p>Sala de Electivo 8° (Tercer piso)</p>	<p>Se dirigen por pasillo siguiendo la señalética de evacuación hacia Escalera 2, bajan al primer piso hasta el Pasillo Central. En el pasillo central caminan hacia el poniente hasta el arco #8 (arco frente a la escalera) con señalética de evacuación, entrando al patio central hasta el lugar asignado que les corresponde.</p>
<p>Sala Electivo 7° (Tercer piso)</p>	<p>Se dirigen por pasillo siguiendo la señalética de evacuación hacia Escalera 3 frente a oficina de Dirección de Segundo Ciclo, bajan al primer piso hasta el Pasillo Central. En el pasillo central caminan hacia el norte (calle Alonso Ovalle) hasta el arco #10 con señalética de evacuación, entrando al patio central hasta el lugar asignado que les corresponde.</p>
<p>Sala Electivo (ex Pastoral) (Tercer piso)</p>	<p>Se dirigen hacia escalera norte (Alonso Ovalle), bajan al primer piso hasta el Pasillo Central. En el Pasillo Central caminan hacia el sur (Vidaurre) hasta el arco #6 con señalética de evacuación, entrando a patio central hasta el lugar asignado que les corresponde.</p>



<p>Sala Oficina Area de Inclusión. (Tercer piso)</p>	<p>Se dirigen por pasillo siguiendo la señalética de evacuación hacia Escalera 4, bajan al primer piso hasta el Pasillo Central. En el pasillo central caminan hacia el norte (calle Alonso Ovalle) hasta el <u>arco #10</u> con señalética de evacuación, entrando al patio central hasta el lugar asignado que les corresponde.</p>
<p>Lab. de Tecnología. (Tercer piso)</p>	<p>Se dirigen hacia la Escalera 1, siguiendo las vías de evacuación, bajan hacia el primer piso, y caminan hacia el Pasillo Central. En el Pasillo Central caminan hacia el sur (Vidaurre) hasta el <u>arco #6</u> con señalética de evacuación, entrando a patio central hasta el lugar asignado que les corresponde.</p>
<p>Salas de Música. (Tercer piso)</p>	<p>Se dirigen hacia la Escalera 1, siguiendo las vías de evacuación, bajan hacia el primer piso, y caminan hacia el Pasillo Central. En el Pasillo Central caminan hacia el sur (Vidaurre) hasta el <u>arco #6</u> con señalética de evacuación, entrando a patio central hasta el lugar asignado que les corresponde.</p>
<p>Sala de Arte tercer piso. (Tercer piso)</p>	<p>Se dirigen hacia la Escalera 1, siguiendo las vías de evacuación, bajan hacia el primer piso, y caminan hacia el Pasillo Central. En el Pasillo Central caminan hacia el sur (Vidaurre) hasta el <u>arco #7</u> con señalética de evacuación, entrando a patio central hasta el lugar asignado que les corresponde.</p>
<p>Oficinas 3° piso (Tercer piso)</p>	<p>Se dirigen hacia Escalera 1, bajan al primer piso hasta el Pasillo Central. En el Pasillo Central caminan hacia el sur (Vidaurre) hasta el <u>arco #6</u> con señalética de evacuación, entrando a patio central hasta el lugar asignado que les corresponde.</p>
<p>Estacionamiento, bodegas, espacios de Auxiliares varones (Subterráneo)</p>	<p>Se dirigen a la escalera hacia el gimnasio. Una vez en el primer piso, caminan frente al gimnasio hacia el norte, con destino al patio central hasta el lugar asignado que les corresponde.</p>





PLANO DE EVACUACION PRIMER PISO CON ZONA DE SEGURIDAD



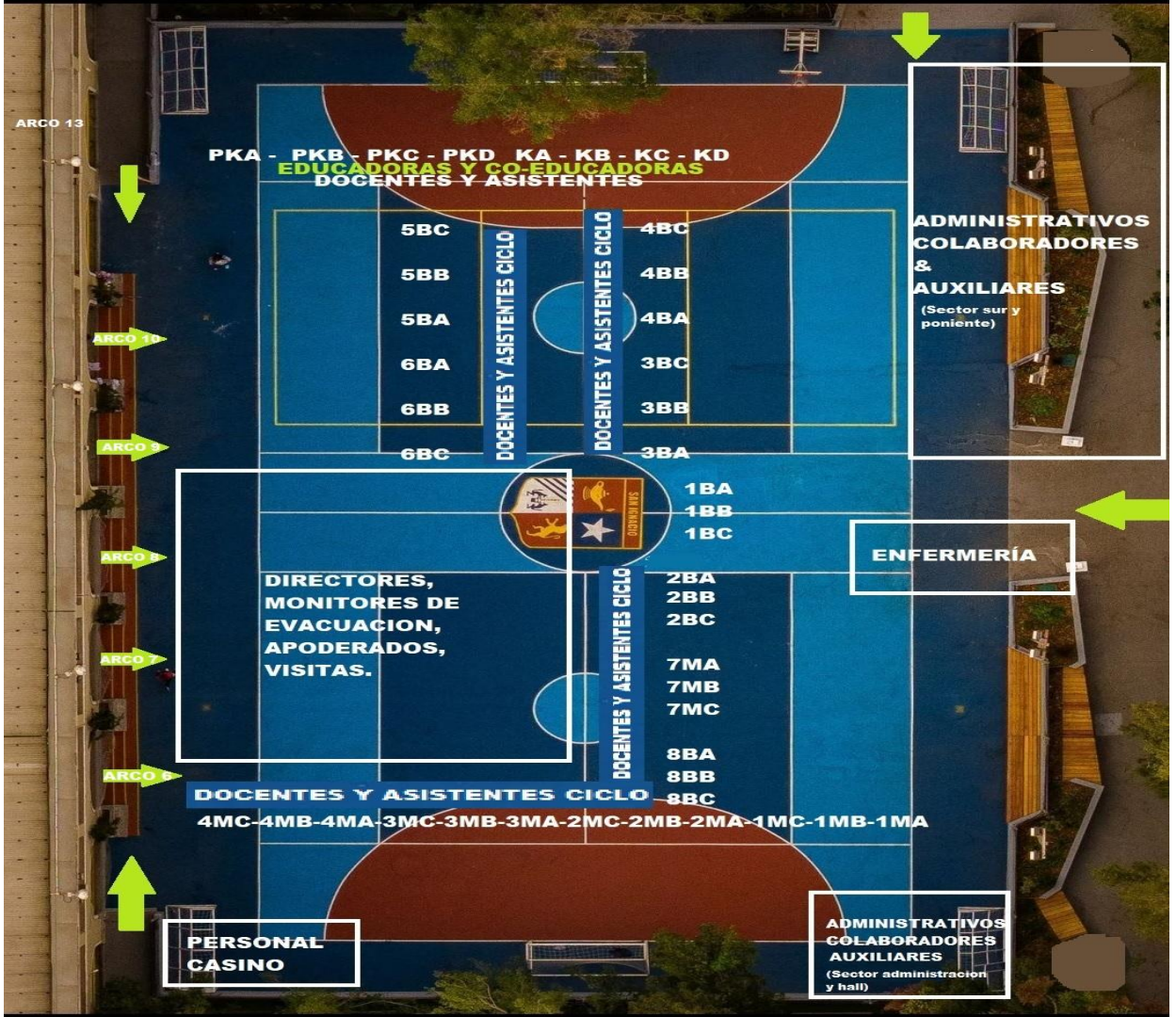


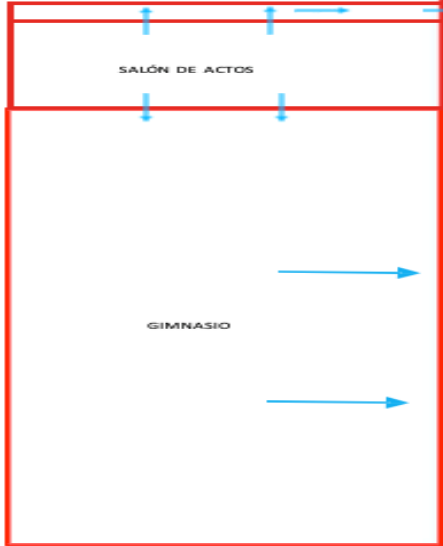
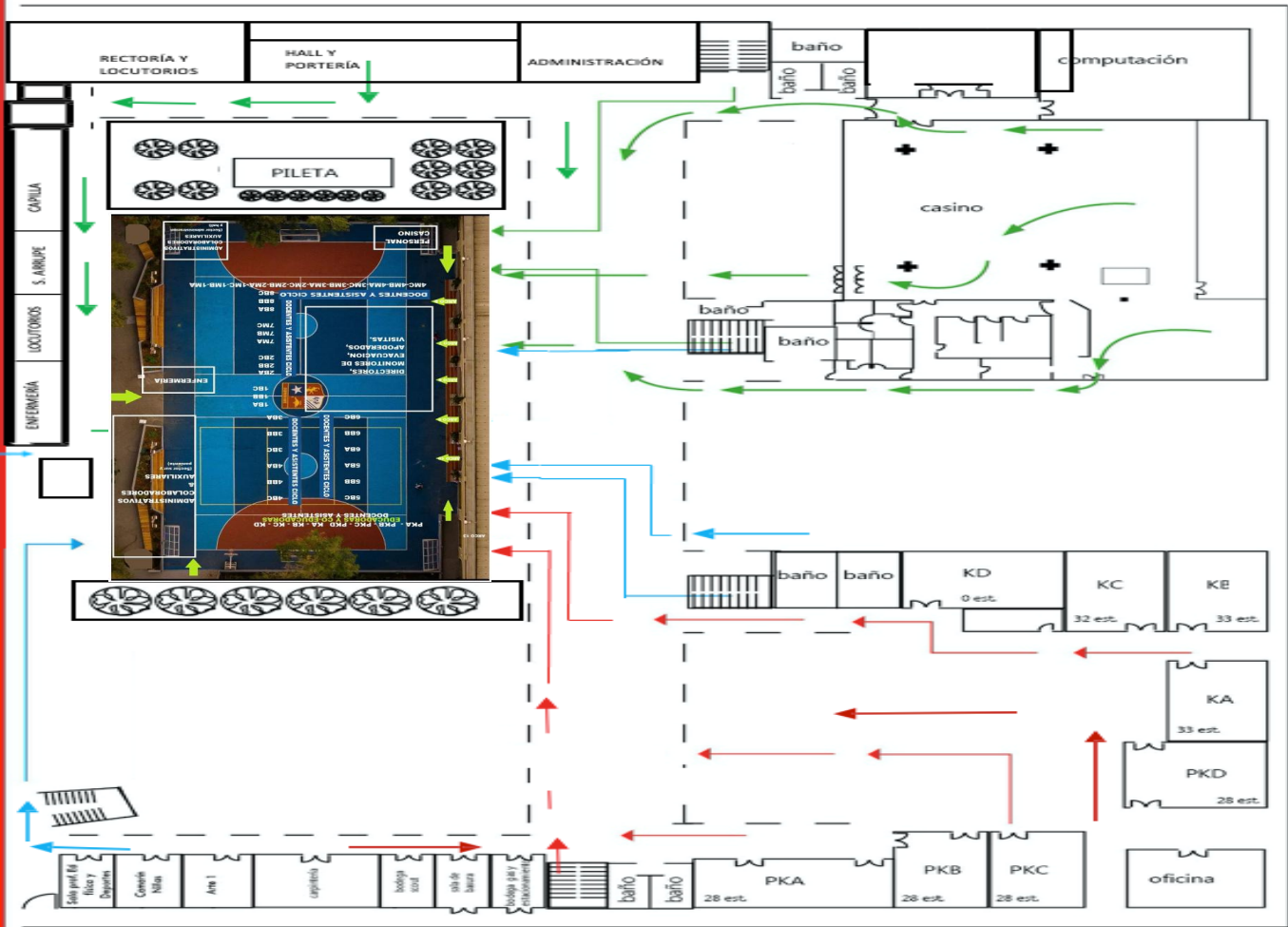
*Docentes y Asistentes de Ciclo colaboran con orden y conteo de alumnos a través de listas (entregadas por secretaría académica).

****CONVIVENCIA ESCOLAR APOYA A SECRETARIAS** en repartir listas a sus respectivos Docentes y monitorear traslado a zona de seguridad.

*** **SE RECOMIENDA** que Alumnos en practica, apoderados y cualquier persona que este dentro del Colegio cuando ocurra alguna emergencia se sitúen en zona de seguridad correspondiente a

Colaboradores y Auxiliares





PLANO DE UBICACIONES EN ZONA DE SEGURIDAD



PASOS PARA PROCEDIMIENTO GENERAL DE EVACUACION:

- Al sonar el sistema de alerta, los encargados darán las indicaciones para comenzar la evacuación inmediata. Si el alumno se encuentra en recreo o en otra actividad sin presencia del profesor, debe dirigirse inmediatamente a la zona de seguridad más próxima.
- Dentro de la sala de clase, el profesor solicitará un alumno(a) que esté más cerca de la puerta de acceso, que la abra rápidamente.
- Si corresponde (sismo de gran intensidad, incendio, escape de gas u otro), el lugar debe ser abandonado lo antes posible y en forma ordenada.
- El profesor(a) debe guiar a su curso por vías de evacuación llamando la calma y rapidez y además de cerciorarse de contar a sus alumnos y recibir las listas de parte de Secretaria académica para verificar más tarde que los alumnos(as) que salieron de la clase por diferentes motivos estén con él (ella).
- El desplazamiento por los pasillos y escalones debe hacerse en forma ágil, serena y cautelosa.
- La evacuación debe realizarse con paso rápido y firme, sin correr. Evitar gritar y/o hablar para escuchar las instrucciones que se den.
- No llevar objetos en la mano ni en la boca para evitar accidentes. No retroceder en busca de objetos olvidados.
- Dirigirse a la zona de seguridad que corresponda (PATIO CENTRAL DEL COLEGIO).
- Regresar al lugar de origen cuando se dé la señal de retorno



"Formando Hombres y Mujeres para los demás"